



RELATÓRIO DO OPERADOR

RELATÓRIO DO OPERADOR

I. Apresentação da instituição e da sua situação face à garantia da qualidade

Nome da entidade formadora

Escola Técnica e Profissional de Mafra

Morada e contactos da entidade formadora

Avenida Movimento das Forças Armadas, nº 1,
2640-447 Mafra

261819904

geral@etpm.pt

Nome, cargo e contactos do responsável da entidade formadora

Ana Patrícia das Dores Pais - Diretora Pedagógica

- ana.pais@etpm.pt
- 261819904

1.4 Apresentar, de forma sucinta, a missão, a visão e os objetivos estratégicos da instituição para a educação e formação profissional (EFP) dos jovens, no contexto da sua intervenção.

Missão

A Escola Técnica e Profissional de Mafra tem como missão formar jovens cidadãos autónomos, responsáveis, criativos, competentes e empreendedores, de acordo com o perfil específico de cada Curso de Formação estabelecido pela ANQEP.

Visão

Pretendemos que a escola seja devidamente reconhecida como entidade de referência no Concelho ao nível da formação profissional, empregabilidade e ligação ao meio.

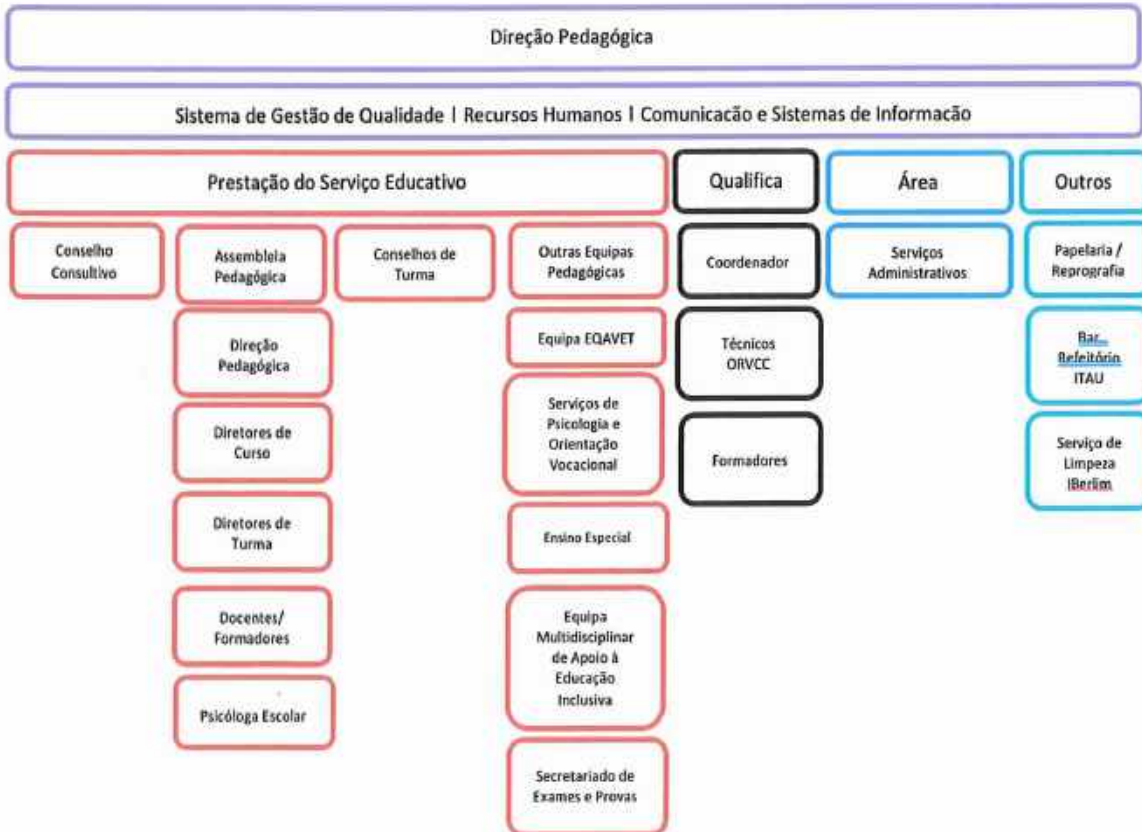
Valores

A Escola Técnica e Profissional de Mafra visa promover integralmente a pessoa e desenvolver a autonomia em busca de uma valorização do sucesso e práticas inovadoras. Estimulando o desenvolvimento global dos alunos nas áreas cognitiva, afetiva, relacional, social e psicomotora. Aos intervenientes compete o desenvolvimento de práticas com vista à redefinição e o ajustamento de processos e estratégias para uma melhoria contínua.

Objetivos estratégicos

- OE1 – Alcançar uma posição de referência, ao nível local, na formação integral de qualidade e excelência e obter o devido reconhecimento por parte dos alunos no âmbito do ensino profissional;
- OE2 - Promover a satisfação do tecido empresarial/parceiros;
- OE3 - Consolidar os índices de empregabilidade dos alunos.

1.5 Inserir o organograma da instituição.



1.6 Preencher a tabela infra, indicando toda a oferta formativa de nível 4 para jovens, à data da elaboração do relatório e nos dois anos letivos anteriores.

Tipologia do curso	Designação do curso	N.º de Turmas/Grupos de Formação N.º de Alunos/Formandos (Totais por curso, em cada ano letivo) *					
		2017/2018		2018/2019		2019/2020	
		N.º T/GF	N.º AL	N.º T/GF	N.º AL	N.º T/GF	N.º AL
Profissional	Técnico de Apoio à Infância	3	79	3	52	3	61
Profissional	Técnico de Gestão de Equipamentos Informáticos	3	78	3	63	3	59
Profissional	Técnico de Comunicação, Marketing, Relações Públicas e Publicidade	3	78	3	58	3	50
Profissional	Técnico de Restauração	3	73	3	67	3	57
Profissional	Técnico de Eletrónica, Automação e Computadores	1	19	2	29	3	48
Profissional	Técnico de Mecatrónica	3	75	3	76	3	63
Profissional	Técnico de Massagem de Estética e Bem-Estar	0	0	0	0	1	18
Profissional	Técnico de Organização de Eventos	0	0	0	0	1	17
CEF	Cuidador de Crianças e Jovens	0	0	1	22	1	25

* Se aplicável, incluir a oferta noutras unidades orgânicas, para além da sede

1.7 Selecionar a situação da instituição face à implementação do sistema de garantia da qualidade:

- Criação de um sistema alinhado com o quadro EQAVET.

- Adaptação do sistema em uso ao quadro EQAVET.

1.8 Apresentar a listagem dos objetivos que a instituição definiu para o alinhamento com o Quadro EQAVET.

1. Alcançar uma posição de referência, ao nível local, na formação integral de qualidade e excelência e obter projeção em termos regionais, mantendo uma maior ligação com os *stakeholders* internos e externos, nos mais variados processos de elaboração de planos de ação e de respetiva avaliação;
2. Elaborar mecanismos de troca de informação com os *stakeholders* internos e externos com o objetivo de garantir e assegurar a empregabilidade dos alunos.

1.9 Preencher a tabela infra, indicando quando foram desenvolvidas as etapas do processo de alinhamento com o Quadro EQAVET.

Etapas do processo de alinhamento com o Quadro EQAVET	Data Início (mês/ano)	Data Conclusão (mês/ano)
Elaboração do Documento Base para o alinhamento	05.05.2019	01.09.2020
Elaboração do Plano de Ação para o alinhamento	14.06.2019	01.09.2020
Recolha de dados – Indicador 4a) Conclusão dos cursos	06.01.2020	31.07.2020
Recolha de dados – Indicador 5a) Colocação dos diplomados	06.01.2020	31.07.2020
Recolha de dados – Indicador 6a) Ocupação dos diplomados	06.01.2020	31.07.2020
Recolha de dados – Indicador 6b3) Satisfação dos empregadores	06.01.2020	31.07.2020
Análise contextualizada dos resultados dos indicadores EQAVET, e de outros em uso, e da aferição dos descritores EQAVET/práticas de gestão	02.03.2020	01.09.2020
Identificação das melhorias a introduzir na gestão da EFP	01.04.2020	31.07.2020
Elaboração do Relatório do Operador	01.04.2020	31.07.2020
Anexo 1 ao Relatório do Operador - Plano de Melhoria	01.04.2020	31.07.2020
Anexo 2 ao Relatório do Operador – Fontes de evidência do cumprimento dos critérios de conformidade EQAVET	01.04.2020	31.07.2020
Observações (caso aplicável)		

1.10 Identificar os documentos orientadores da instituição e relatórios relevantes para a garantia da qualidade e indicar as respetivas ligações eletrónicas.

Os documentos orientadores da Instituição são os seguintes:

- Projeto Educativo;
- Regulamento Interno;
- Plano Anual de Atividades;
- Relatório de Autoavaliação.

II. Gestão da oferta de EFP considerando os princípios EQAVET

Descrever os procedimentos desenvolvidos pela instituição que evidenciam a aplicação de cada uma das fases do ciclo de garantia e melhoria da qualidade na gestão da oferta de EFP.

2.1 Fase de Planeamento

AÇÕES	OUTPUTS
Atualização do Projeto Educativo	Projeto Educativo
Várias ações de captação de alunos	Plano de fidelização e captação de alunos
Realizar a análise de SWOT	Ata da reunião do Conselho Consultivo
Reunião com os representantes dos encarregados de educação	Registo de presenças e Ata
Assembleia Pedagógica	Ata da assembleia pedagógica
Reunião de arranque do ano letivo com alunos	Registo de presenças e ordem de trabalhos da reunião de receção aos alunos
Reunião com delegados e subdelegados	Ata da reunião
Definição dos indicadores associados a cada uma das metas	Documento base
Nomeação de equipa EQAVET	Deliberações de Arranque do Ano Letivo
Planeamento de parcerias e outras iniciativas de cooperação	PAA
Reuniões com Empresas e Parceiros	Registo de Presenças
Planeamento de aulas tecnológicas em contexto real de trabalho	Planificação da atividade
Momentos de divulgação aos <i>Stakeholders</i> internos	Registo de presenças e ordem de trabalhos.
Conselho Consultivo	Ata do Conselho Consultivo

Divulgação do sistema EQAVET a empresas e instituições da comunidade	Reuniões de FCT e outros momentos de reunião com entidades parceiras
Assembleias Pedagógicas	Registo de presenças/Atas
Reuniões de Diretores de Curso	Atas das reuniões de Diretores de curso
Reuniões mensais: ETPM e Diretores de turma	Registo de presenças/Atas
Reunião de delegados e subdelegados de turma	Folha de presenças/Ata
Reunião de início do ano letivo com Encarregados de Educação	Folha de Presenças e Ata
Conselhos Consultivos	Ata do Conselho Consultivo
Auscultação do corpo docente através de reuniões de CT e Assembleias Pedagógicas	Folha de Presenças/Ata
Reuniões com psicólogas escolares	Ata de Assembleia Geral
Reuniões com psicólogas do Concelho de Mafra	Ata de Assembleia Geral
Monitorização do Plano de Ação	Relatórios fornecidos pelo <i>eSchooling</i> e Pautas de Avaliação
Elaboração do Relatório do operador e relatório de Autoavaliação	Relatório de Autoavaliação e relatório do operador

2.2 Fase de Implementação

AÇÕES	OUTPUTS
Elaboração do Orçamento de Gestão	Orçamento de Gestão
Auscultação dos colaboradores acerca das necessidades de formação	Mapa de Necessidades de Formação
Disponibilizar ações de formação de acordo com as necessidades dos colaboradores	Plano de formação; certificado de formação
Implementação de atividades com as entidades parceiras	PAA
Estabelecimento de parcerias no âmbito da formação em contexto de trabalho	Protocolos; Cadernetas de Estágio; Outros documentos de FCT
Implementação das ações definidas nos planos de melhoria contínua	Ficheiro de Monitorização Turma/Ciclo (separador de melhoria contínua); Relatório de avaliação do PAA; Relatório do Operador; Relatório de autoavaliação
Inquéritos de satisfação a Empresas	Relatório com resultados dos inquéritos
Inquéritos a alunos relativos à avaliação da formação	Relatório com resultados dos inquéritos
Inquéritos de satisfação a Encarregados de Educação	Relatório com resultados dos inquéritos
Inquéritos a pessoal docente e não docente	Relatório com resultados dos inquéritos

2.3 Fase de Avaliação

AÇÕES	OUTPUTS
Sinalização de alunos em risco à ETPM	Preenchimento do impresso de Identificação da Necessidade Mobilização de Medidas de Suporte
Realização de reuniões de diretores de turma com participação da ETPM	Atas de Reuniões de diretores de turma
Realização de reuniões ETPM	Atas de reunião
Realização de reuniões de Conselho de Turma	Documentos necessários ao momento
Realização de reuniões com os encarregados de educação	Registo de atendimento aos encarregados de educação
Conselhos Consultivos	Ata do Conselho Consultivo
Reunião de receção aos alunos e encarregados de educação	Registo de presenças e ordem de trabalhos da reunião de receção aos alunos e encarregados de educação
Realização de Assembleias Pedagógicas	Atas das Assembleias Pedagógicas
Conselhos Consultivos	Ata do Conselho Consultivo
Realização de Assembleias Pedagógicas	Atas das Assembleias Pedagógicas
Realização de Conselhos de turma	Atas de Conselhos de turma
Assembleias Pedagógicas	Registo de presenças/Atas
Realização de Conselhos de turma	Atas de Conselhos de turma Ficheiro de Monitorização Turma/Ciclo
Monitorização do Ficheiro Turma/Ciclo	Atualização do ficheiro de monitorização
Realização da Monitorização do PAA	Relatório de PAA
Análise de relatório de operador	Relatório de final de operador
Elaboração do Relatório de Autoavaliação	Relatório de avaliação

2.4 Fase de Revisão

AÇÕES	OUTPUTS
Anúncio público dos resultados	Página Institucional e redes sociais da ETPM
Conselho Consultivo	Ata de reunião
Reunião Coordenadores	Ata de reunião
Elaboração de balanço do processo EQAVET	Revisão do plano
Revisão do plano de ação	Plano de ação
Assembleia Pedagógica	Ata de reunião
Reuniões com Equipa EQAVET	Folhas de presença

III. Áreas de melhoria na gestão da oferta de EFP

Apresentar o Plano de Melhoria, através do preenchimento do Anexo 1 ao presente relatório.

IV. Fontes de evidência do cumprimento dos critérios de conformidade EQAVET

Enumerar os documentos e os critérios que evidenciam, através do preenchimento do Anexo 2 ao presente relatório.

V. Conclusão

Apresentar as mudanças resultantes do alinhamento do sistema de garantia da qualidade com o Quadro EQAVET na gestão da melhoria contínua da oferta de EFP.

Este sistema irá permitir melhorar as práticas pedagógicas e a qualidade do ensino profissional da ETPM acrescentando-lhes dinamismo e participação de todos os intervenientes. Estes dois aspetos têm permitido cimentar uma visão partilhada de metas/objetivos e ações a operacionalizar o que motiva e foca os profissionais envolvidos, permitindo melhorar os indicadores.

De acordo com o objetivo a que a ETPM se propôs, no que respeita ao alcançar uma posição de referência (local) na formação integral de qualidade e de excelência e obter o devido reconhecimento, consideramos que estamos num bom caminho para atingir este desafio. Este caminho permite-nos também concluir uma visão mais clara das nossas necessidades quer no presente quer num futuro. Existe a consciência de que o caminho ainda será longo, no entanto podemos confirmar uma alteração/mudança em relação essencialmente aos *Stakeholders* internos e externos.

Relativamente ao compromisso de envolver os *Stakeholders* internos e externos com o objetivo de promover a satisfação das empresas parceiras, tomámos a liberdade de aperfeiçoar algumas medidas já aplicadas e considerámos terem sido eficazes para o melhoramento de alguns processos na nossa realidade.

É de salientar que, durante todo o processo, melhorámos e criámos novos meios de comunicação e trocas de informação com os *stakeholders* internos e externos de forma a assegurar que o desafio relativo à empregabilidade dos nossos alunos continuará a atingir grandes percentagens.

Ainda com algum trabalho pela frente, mas sem baixar os braços, em momento algum, é e continuará nosso o dever de reforçar e garantir que existirá uma sólida relação entre as “nossas” famílias e a nossa escola e, por conseguinte, a nossa comunidade. Caber-nos-á a responsabilidade de mantermos a boa ligação entre toda a nossa comunidade.

Até ao momento, podemos assegurar que as questões diárias que caem sobre nós servem para que tomemos mais consciência num caminho que queremos percorrer de forma eficaz e eficiente. A satisfação dos nossos *stakeholders* é o nosso principal compromisso neste quadro de alinhamento do sistema de garantia de qualidade com o quadro EQAVET.

Este sistema de garantia de qualidade permite-nos oferecer uma oferta de EFP repleto de maior qualidade e com a segurança de que a formação que damos permitirá um melhor contributo para todos nós.

Abaixo, partilhamos o quadro relativo às atividades promovidas pela Escola Técnica e Profissional de Mafra:

Atividades promovidas pela ETPM	
Atividade	Data de Realização
Eco-escolas/desporto (Crossfit)	18/02/2020
Websummit Lisbon	04/11/2018-07/11/2018 04/11/2019-07/11/2019
Projeto Catch Your Life	28/05/2020
Assembleia municipal jovem	28/11/2019
Mostra de Presépios	13/12/2019
CLDS	01/07/2019-02/07/2019
PAPTICe 2020	07/09/2020
Feira da Mecânica	22/11/2019
Lisboa Games Week	16/11/2018
Conferência “Influência do Desporto nos Jovens”	24/01/2020
Dia das profissões	09/05/2019
Dia saudável – atividade física	15/11/2019
A terra treme – exercício de sensibilização para o risco sísmico.	11/11/2019
Visita de estudo à Fábrica da Mitshubishi	11/11/2019
Natal con-junta	13/12/2019
Concurso Árvore de natal reciclada	17/12/2019
Cervejeiro das cervejas 5 e meio	15/02/2020
Mostra de cursos profissionais em Loures	20/02/2020
PMI Escolas	12/03/2019 até ao presente
Futurália	06/04/2019
Breakfast pedagógico	12/11/2019
Oeste Infantil	28/05/2019

Os Relatores

Ana Pais

(Cargo de direção: Direção Pedagógica)



Joana Mendes e Milton Lima

(Responsáveis da qualidade)



Daniela Azevedo

Paula Gomes

(Docentes)



Mafra, 30 de setembro de 2020

DOCUMENTOS ANEXOS

Anexo 1 – Plano de Melhoria

Anexo 2 – Fontes de evidência do cumprimento dos critérios de conformidade EQAVET

Anexo 1 - Plano de Melhoria

1. Análise contextualizada dos resultados dos indicadores EQAVET selecionados, e de outros em uso, e da aferição dos descritores EQAVET/ práticas de gestão que sustentam o presente Plano de Melhoria

Os indicadores EQAVET selecionados apontaram os seguintes problemas: altas taxas de desistência e baixa taxa de conclusão no tempo previsto.

No Plano de Melhoria dos indicadores, dá-se início a uma análise mais fina das taxas de desistência em geral e de insucesso em cada módulo, agiliza-se a comunicação para a conclusão do curso entre professores e alunos que não concluíram o ciclo de formação, promove-se o equilíbrio de género nos cursos com recurso a modelos positivos e criam-se mecanismos de promoção da empregabilidade e do prosseguimento de estudos.

Do ponto de vista metodológico, houve dificuldade em recolher as respostas dos empregadores, tendo-se instituído mecanismos de promoção de canais de comunicação e da constituição de fóruns.

Porém, ainda não temos resultados porque iremos implementar muitas das práticas de gestão a partir de setembro de 2020, no próximo ano letivo. Temos um conjunto de fragilidades, mas queremos ultrapassá-las nos três anos letivos seguintes.]

Objetivo Estratégico	Indicador EQAVET	Descrição de Indicador	Ciclos de Formação		
			2014/2017	2015/2018	2016/2019
1	4	Taxa de Conclusão	Os Cursos atingiram os valores esperados com uma taxa de conclusão igual ou superior a 62,5%.	Os Cursos em geral atingiram os valores esperados com uma taxa de conclusão igual ou superior a 77,5%.	Os Cursos em geral atingiram os valores esperados com uma taxa de conclusão igual ou superior a 82,3%.
	5	Taxa de Colocação em programas de EFP	A taxa de colocação está de acordo com os valores de referência.	A taxa de colocação está de acordo com os valores de referência.	A taxa de colocação está de acordo com os valores de referência.

5.1	Taxa de Colocação no ano de conclusão do curso	A taxa de colocação está de acordo com os valores de referência.	A taxa de colocação está de acordo com os valores de referência.	A taxa de colocação está de acordo com os valores de referência.	
	Taxa de Colocação um ano após a conclusão do Curso	A taxa de colocação está de acordo com os valores de referência.	A taxa de colocação está de acordo com os valores de referência.	A taxa de colocação está de acordo com os valores de referência.	
	Taxa de Colocação dois anos após a conclusão do Curso	A taxa de colocação está de acordo com os valores de referência.	A taxa de colocação está de acordo com os valores de referência.	A taxa de colocação está de acordo com os valores de referência.	
	Taxa de Colocação três anos após a conclusão do Curso	A taxa de colocação está de acordo com os valores de referência.	Aferir no próximo ano letivo.	Aferir no ano 2022.	
12	Taxa de Transição (TT) = n.º de alunos que transitam/ n.º total de alunos x100	A taxa de transição foi superior ao valor de referência.	A taxa de colocação foi superior ao valor de referência.	A taxa de colocação foi superior ao valor de referência.	
13	N.º de atividades de âmbito solidário (de iniciativa da escola ou em associação com outras entidades	Foram realizadas mais de três atividades solidárias ao longo do ano letivo por iniciativa da escola e ainda de associação com entidades parceiras.	Foram realizadas mais de três atividades solidárias ao longo do ano letivo por iniciativa da escola e ainda de associação com entidades parceiras.	Foram realizadas mais de cinco atividades solidárias ao longo do ano letivo por iniciativa da escola e ainda de associação com entidades parceiras.	
2	14	N.º de atividades dinamizadas para pais/encarregados de educação (ou com possibilidade de participação	----	----	Foram realizadas duas atividades no âmbito do Projeto Eco-Escolas (Dia do Pai e Workshop de Culinária)
	15	N.º de atividades dinamizadas com a possibilidade de	Foram realizadas mais de três atividades para a comunidade ao longo do ano letivo, nomeadamente através das	Foram realizadas mais de três atividades para a comunidade ao longo do ano letivo, nomeadamente através das	Foram realizadas mais de três atividades para a comunidade ao longo do ano letivo, nomeadamente através das

		participação da comunidade	provas de aptidão profissional dos alunos, cuja abertura é para toda a população.	provas de aptidão profissional dos alunos, cuja abertura é para toda a população.	provas de aptidão profissional dos alunos, cuja abertura é para toda a população.
	17	Média dos níveis de satisfação dos pais/EE	----	A média dos níveis de satisfação encontra-se no 8,7, evidenciando melhorias para a escola.	A média dos níveis de satisfação encontra-se no 9, destacando alguma melhoria.
	18	Média dos níveis de satisfação dos alunos	As respostas aos inquéritos dos alunos apresentam uma média de satisfação igual ou superior ao valor de referência.	As respostas aos inquéritos dos alunos apresentam uma média de satisfação igual ou superior ao valor de referência.	As respostas aos inquéritos dos alunos apresentam uma média de satisfação igual ou superior ao valor de referência.
	6a	% de alunos/formandos que completam um Curso de EFP e que trabalham em profissões similares	A percentagem encontra-se acima da média dos valores de referência.	A percentagem encontra-se acima da média dos valores de referência.	A percentagem encontra-se acima da média dos valores de referência.
3	6b	% de empregadores que estão satisfeitos com os alunos/formandos que completaram um Curso de EFP	A % de empregadores que estão satisfeitos com os alunos, que completaram um Curso de EFP, está acima da média.	A % de empregadores que estão satisfeitos com os alunos, que completaram um Curso de EFP, está acima da média.	A % de empregadores que estão satisfeitos com os alunos, que completaram um Curso de EFP, está acima da média.

2. Identificação das áreas de melhoria, objetivos e metas a alcançar (inserir/eliminar/formatar, tanto quanto necessário)

Área de Melhoria	Descrição da Área de Melhoria	Objetivo	Descrição do objetivo e metas a alcançar (quando disponível, indicar o ponto de partida)
[AM1	Participação dos <i>stakeholders</i> na construção duma visão partilhada dos objetivos/met	[O1	Aumentar a participação dos <i>stakeholders</i> na construção duma visão partilhada dos objetivos/met
		[O2	Aumentar a participação dos alunos

		[03]	[Aumentar a participação dos Encarregados de Educação
[AM2]	[Cooperação com as empresas	[04]	[Agilizar e sistematizar a cooperação com as empresas
		[05]	[Incentivar a constituição de fóruns
		[06]	[Estabelecer mecanismos de alerta que permitam a implementação atempada do Plano de Ação
[AM3]	[Mecanismos de alerta e implementação do Plano de Ação	[07]	[Criar guiões anuais de orientação para cada stakeholder apoiados nos Planos de Ação e de Melhoria
		[08]	[Responsabilizar cada stakeholder pela vigilância e registo dos respetivos mecanismos de alerta

3. Identificação das ações a desenvolver e sua calendarização (inserir/eliminar/formatar, tanto quanto necessário)

Área de Melhoria	Ação	Descrição da Ação a desenvolver	Data Início (mês/ano)	Data Conclusão (mês/ano)
	[A1]	[Estabelecimento de prazos para apresentação de propostas documentais.	[01-09-2020	[31-08-2021
[AM1]	[A2]	[Dinamizar a participação da Associação de Estudantes, já existente, na definição e acompanhamento da execução dos objetivos e metas.	[01-09-2020	[01-03-2021
	[A3]	[Constituição da Associação de Pais e Encarregados de Educação.	[01-09-2020	[01-03-2021
	[A4]	[Sistematizar o registo da comunicação com as empresas.	[01-09-2020	[01-11-2020
[AM2]	[A5]	[Reforçar o papel dos Diretores de Curso como elementos de ligação direta entre as empresas e os professores/formadores.	[01-09-2020	[31-08-2021

A6	Aumentar o número de empresas que queiram instituir-se como <i>stakeholders</i> externos.	01-09-2020	31-12-2020
A7	Construção de guiões anuais de orientação para cada <i>stakeholder</i> .	01-09-2020	31-11-2020
A8	Identificar claramente os mecanismos de alerta para cada <i>stakeholder</i> .	01-09-2020	31-11-2020

4. Mecanismos previstos para monitorização do Plano de Melhoria

Ação	Tarefa	Descrição da Tarefa a Desenvolver	Responsável da Tarefa
A1	T1	Estabelecimento, divulgação e fiscalização de prazos.	Coordenação EQAVET e Direção
A2	T1	Estabelecimento de um calendário de reuniões ordinárias com os delegados e subdelegados.	Direção e Diretores de curso
	T2	Formalização da Associação de Estudantes já existente.	Direção e Diretores de curso
A3	T1	Apoio à formalização duma Associação de Pais e Encarregados de Educação.	Direção e Diretores de Turma
A4	T1	Solicitação de reuniões com as empresas: por saídas profissionais: trimestrais.	Diretores de Curso
	T2	Promoção da participação das empresas na Assembleia Geral.	Direção
A5	T1	Dinamizar as reuniões de coordenação de Diretores de Turma.	Direção, Coordenação EQAVET e Diretores de Turma
	T2	Dinamizar as reuniões de coordenação de Diretores de Curso.	Direção, Coordenação EQAVET e Diretores de Curso
A6	T1	Dinamizar a divulgação da Escola e dos seus cursos junto dos responsáveis empresariais e das associações de empresas.	Direção e Diretores de curso
A7	T1	Construção de guiões de reunião com as empresas.	Coordenação EQAVET e Diretores de Curso

	T2	[Construção de formulários de registo de contactos com as empresas.	[Coordenação EQAVET e Diretores de Curso
A8	T1	[Construção de guões anuais de mecanismos de alerta para cada stakeholder.	[Coordenação EQAVET
	T2	[Construção de guões anuais de procedimentos de resposta para cada stakeholder.	[Coordenação EQAVET

i. Formas previstas para divulgação do Plano de Melhoria

Aplicação do Referencial de Autoavaliação dos Planos de Ação e de Melhoria, sujeito a processos de melhoria anual.]

ii. Observações (caso aplicável)

Publicitação online e envio por e-mail para cada stakeholder ou seus representantes da oferta formativa na Sede e descentralizar a formação.]

Os Relatores

Ana Pais

Direção Pedagógica (ETPM)

Joana Mendes e Milton Lima
Responsáveis da qualidade

Paula Gomes

Daniela Azevedo

Docentes)

Mafra, 30 de setembro de 2020

Localidade e data)

Anexo 2 - Fontes de evidência do cumprimento dos critérios de conformidade EQAVET

Fase 1 – Planeamento		Critérios de conformidade EQAVET (Cf. Anexo 10)	
Princípios EQAVET	<p>Critério de Qualidade</p> <p>O planeamento reflete uma visão estratégica partilhada pelos <i>stakeholders</i> e inclui as metas/objetivos, as ações a desenvolver e os indicadores adequados.</p> <p>Descritores Indicativos</p> <ul style="list-style-type: none"> - As metas/objetivos políticos europeus, nacionais e regionais são refletidos nos objetivos locais fixados pelos prestadores de EFP. - São fixados e supervisionados metas/objetivos explícitos. - É organizada uma consulta permanente com as partes interessadas a fim de identificar necessidades locais/individuais específicas. - As responsabilidades em matéria de gestão e desenvolvimento da qualidade foram explicitamente atribuídas. - O pessoal participa desde o início do processo no planeamento, nomeadamente no que se refere a desenvolvimento da qualidade. - Os prestadores planeiam iniciativas de cooperação com outros prestadores de EFP. - As partes interessadas participam no processo de análise das necessidades locais. - Os prestadores de EFP dispõem de um sistema de garantia da qualidade explícito e transparente. 		
	Visão estratégica e visibilidade dos processos e resultados na gestão da EFP	P1	As metas/objetivos estabelecidos pelo operador estão alinhados com as políticas europeias, nacionais e regionais.
		P2	As ações delineadas traduzem a visão estratégica partilhada pelos <i>stakeholders</i> internos e externos.
		P3	A relação entre as metas/objetivos estabelecidos e a sua monitorização através dos indicadores é explícita.
		P4	A atribuição de responsabilidades em matéria de garantia da qualidade é explícita.
		P5	Parcerias e iniciativas de cooperação com outros operadores são planeadas.
		P6	O sistema de garantia da qualidade em uso é explícito e conhecido pelos <i>stakeholders</i> internos e externos.
Envolvimento dos <i>stakeholders</i> internos e externos	P7	Os profissionais participam, desde o início, no planeamento dos diferentes aspetos da oferta formativa, incluindo o processo de garantia da qualidade.	

	<p>P8</p>	<p>Os <i>stakeholders</i> internos e externos são consultados na identificação e análise de necessidades locais (alunos/formandos e mercado de trabalho) e a sua opinião é tida em conta na definição da oferta formativa.</p>	<p>C6. Aplicação do ciclo de garantia e melhoria da qualidade da oferta de EFP</p>
<p>Melhoria contínua da EFP utilizando os indicadores selecionados</p>	<p>P9</p>	<p>Os planos de ação traduzem as mudanças a introduzir em função da informação produzida pelos indicadores selecionados.</p>	
	<p>P10</p>	<p>O processo de autoavaliação, consensualizado com os <i>stakeholders</i> internos e externos, é organizado com base na informação produzida pelos indicadores selecionados.</p>	
<p>Princípios EQAVET</p>	<p>Fase 2 – Implementação</p> <p>Critério de Qualidade</p> <p>Os planos de ação, concebidos em consulta com os <i>stakeholders</i>, decorrem das metas/objetivos visados e são apoiados por parcerias diversas.</p> <p>Descritores Indicativos</p> <ul style="list-style-type: none"> - Os recursos são adequadamente calculados/atribuídos a nível interno tendo em vista alcançar os objetivos traçados nos planos de aplicação. - São apoiadas de modo explícito parcerias pertinentes e abrangentes para levar a cabo as ações previstas. - O plano estratégico para desenvolvimento das competências do pessoal indica a necessidade de formação para professores e formadores. - O pessoal frequenta regularmente formação e desenvolve cooperação com as partes interessadas externas com vista a apoiar o desenvolvimento de capacidades e a melhoria da qualidade e a reforçar o desempenho. 		
<p>Visão estratégica e visibilidade dos processos e resultados na gestão da EFP</p>	<p>I1</p>	<p>Os recursos humanos e materiais/financeiros são dimensionados e afetados de forma a alcançar os objetivos traçados nos planos de ação.</p>	<p>Critérios de conformidade EQAVET (Cf. Anexo 10)</p>
<p>Envolvimento dos <i>stakeholders</i> internos e externos</p>	<p>I2</p>	<p>Ações de formação contínua são disponibilizadas com base em necessidades de desenvolvimento de competências dos profissionais.</p>	<p>C2. Implementação</p>
	<p>I3</p>	<p>Os profissionais frequentam periodicamente as ações de formação disponibilizadas e colaboram com os <i>stakeholders</i> externos para melhorar o seu desempenho.</p>	<p>C5. Diálogo institucional para a melhoria contínua da oferta de EFP</p>

Melhoria contínua da EFP utilizando os indicadores selecionados	14	As parcerias estabelecidas são utilizadas como suporte da implementação dos planos de ação.	C6. Aplicação do ciclo de garantia e melhoria da qualidade da oferta de EFP
	15	As mudanças são introduzidas de acordo com os planos de ação de melhoria definidos.	
	16	Os instrumentos e procedimentos de recolha de dados, consensualizados com os <i>stakeholders</i> internos e externos, são aplicados no quadro do processo de autoavaliação definido.	

Princípios EQAVET	Fase 3 – Avaliação		Critérios de conformidade EQAVET (Cf. Anexo 10)
	Critério de Qualidade As avaliações de resultados e processos regularmente efetuadas permitem identificar as melhorias necessárias.		
	Descritores Indicativos - A autoavaliação é efetuada periodicamente de acordo com os quadros regulamentares regionais ou nacionais, ou por iniciativa dos prestadores de EFP. - A avaliação e a revisão abrangem os processos e os resultados do ensino, incluindo a avaliação da satisfação do formando, assim como o desempenho e satisfação do pessoal. - A avaliação e a revisão incluem mecanismos adequados e eficazes para envolver as partes interessadas a nível interno e externo - São implementados sistemas de alerta rápido.		
	Práticas de gestão da EFP		
	Visão estratégica e visibilidade dos processos e resultados na gestão da EFP	A1	
Envolvimento dos <i>stakeholders</i> internos e externos	A2	Mecanismos que garantam o envolvimento dos <i>stakeholders</i> internos e externos na avaliação estão instituídos.	C3. Avaliação C5. Diálogo institucional para a melhoria contínua da oferta de EFP
	A3	Os resultados da avaliação são discutidos com os <i>stakeholders</i> internos e externos.	C6. Aplicação do ciclo de garantia e melhoria da qualidade da oferta de EFP
	A4	A autoavaliação periódica utiliza um referencial consensualizado com os <i>stakeholders</i> internos e externos e identifica as melhorias a introduzir, em função da análise da informação produzida.	

<p>Melhoria contínua da EFP utilizando os indicadores selecionados</p>	<p>A5</p> <p>As melhorias a introduzir a nível de processos e resultados têm em conta a satisfação dos <i>stakeholders</i> internos e externos.</p>	
<p>Princípios EQAVET</p>	<p>Fase 4 – Revisão</p> <p>Critério de Qualidade Os resultados da avaliação são utilizados para se elaborarem planos de ação adequados à revisão das práticas existentes.</p> <p>Descritores Indicativos</p> <ul style="list-style-type: none"> - São recolhidas impressões dos formandos sobre as suas experiências individuais de aprendizagem e o ambiente de aprendizagem e ensino. São utilizadas conjuntamente com as impressões dos professores, para inspirar novas ações. - É dado amplo conhecimento público da informação sobre os resultados da revisão. - Os procedimentos de recolha de <i>feedback</i> e de revisão fazem parte de um processo estratégico de aprendizagem da organização. - Os resultados do processo de avaliação são discutidos com as partes interessadas, sendo elaborados planos de ação adequados. 	<p>CrITÉRIOS de conformidade EQAVET (Cf. Anexo 10)</p> <p>C4. Revisão</p> <p>C5. Diálogo institucional para a melhoria contínua da oferta de EFP</p> <p>C6. Aplicação do ciclo de garantia e melhoria da qualidade da oferta de EFP</p>
<p>Visão estratégica e visibilidade dos processos e resultados na gestão da EFP</p> <p>Envolvimento dos <i>stakeholders</i> internos e externos</p> <p>Melhoria contínua da EFP utilizando os indicadores selecionados</p>	<p>Práticas de gestão da EFP</p> <p>R1 Os resultados da avaliação e os procedimentos necessários à revisão das práticas existentes consensualizados com os <i>stakeholders</i> são tornados públicos.</p> <p>R2 O <i>feedback</i> dos <i>stakeholders</i> internos e externos é tido em consideração na revisão das práticas existentes.</p> <p>R3 Os resultados da avaliação e as mudanças a introduzir sustentam a elaboração dos planos de ação adequados.</p> <p>R4 Revisões são planeadas e informam a regular atualização das práticas.</p>	

Fontes de evidência do cumprimento dos critérios de verificação de conformidade EQAVET (Cf. Anexo 10)

Documento			Código dos focos de observação evidenciados
N.º do Documento (a atribuir para o efeito)	Designação	Autoria	Divulgação
	Projeto Educativo	Direção	Site
	Regulamento Interno	Direção	Site
	Plano Anual de Atividades	Equipa do PAA	Site
	Protocolos/Parcerias	Diretores de Curso	Direção e Site
	Plano de Ação de Formação	Equipa da Formação	Site
	Atas do Conselho Consultivo	Direção e Diretores de Curso	Direção
	Documento com oferta formativa aprovada pela DGEste	DGEste	Site da DGEste
	Documento Base	Coordenação EQAVET	Site
	Atas da análise do 1º Documento Base	Conselho Pedagógico e Coordenação de Curso	P2, P6
	Documento Base Revisto	Coordenação EQAVET	Site
	Plano de Ação	Coordenação EQAVET	Site
	Atas da análise do 1º Plano de ação	Conselho Pedagógico e Coordenação de Curso	P2, P6
	Plano de Ação Revisto	Coordenação EQAVET	Site
	Relatório do Operador	Coordenação EQAVET	Site
	Ata de análise do relatório do operador	Conselho Pedagógico e Coordenação de Curso	P2, P6
	Relatório do Operador Revisto	Coordenação EQAVET	Site
	Atas de apresentação do EQAVET aos Encarregados de Educação	Diretores de Turma	P2, P6
	PowerPoint de apresentação do EQAVET aos alunos	Coordenação EQAVET	Diretores de Turma
	Atas da discussão do Relatório do Operador	Conselho Consultivo, Conselho Pedagógico, Assembleia Geral, Diretores de Curso, Diretores de Turma	P6
			A4 A5

	Plano de Melhoria dos Indicadores	Coordenação EQAVET	Direção	P9 P10
	Atas da discussão do Plano de Melhoria dos Indicadores	Conselho Consultivo, Conselho Pedagógico, Assembleia Geral, Diretores de Curso, Diretores de Turma		A4 A5
	Plano de Melhoria EQAVET	Coordenação EQAVET	Direção	I6
	Atas discussão do Plano de Melhoria EQAVET	Conselho Consultivo, Conselho Pedagógico, Assembleia Geral, Diretores de Curso, Diretores de Turma		A4 A5
	Referencial de Autoavaliação	Coordenação EQAVET	Direção	A4

Observações

Os Relatores

Ana Pais
Direção Pedagógica)

Joana Mendes e Milton Lima
Responsáveis da qualidade)

Paula Gomes
Daniela Azevedo
Docentes)

F. Gomes

Mafra, 30 de setembro de 2020