

RELATÓRIO DE PROGRESSO ANUAL

N.º 3

Ano em avaliação (mês/ano) – Início – 09/2022 – Fim – 07/2023

I. Apresentação da instituição e da sua situação face à garantia da qualidade

1.1 Indicar o nome da entidade formadora.

(designação da Escola, Centro de Formação ou outro tipo de entidade, conforme legalmente instituído)

Escola Técnica e Profissional de Mafra (ETPM)

1.2 Indicar a morada e contactos da entidade formadora.

(morada, contacto telefónico e endereço eletrónico; circunscrever a informação à sede, no caso de haver outras unidades orgânicas)

Avenida Movimento das Forças Armadas, N.º 2, 2640-509 Mafra

E-mail: geral@etpm.pt - Telefone: 261819904

1.3. Indicar o nome, o cargo e contactos do responsável da entidade formadora.

Joana Correia

Assessora da Administração

Coordenadora do Departamento de Gestão Pedagógica e Melhoria Contínua

joana.correia@grupogps.pt

1.3.1 Indicar o nome da entidade proprietária e respetivo representante.

(a preencher, se aplicável)

ETPM S.A - Proprietários: João Carlos Soares Calvete e Regina Paula Andrade da Silva da Silveira Zuquete

1.4 Apresentar, de forma sucinta, a missão, a visão e os objetivos estratégicos da instituição para a educação e formação profissional (EFP) dos jovens, no contexto da sua intervenção.

Missão

Impõe-se como missão fundamental em todo o trabalho educativo desenvolvido na Escola Técnica e Profissional de Mafra, o compromisso que assumimos na educação dos nossos alunos: formar jovens cidadãos autónomos, responsáveis, criativos, competentes e empreendedores. Preocupa-nos não só formar alunos sabedores, dotados de espírito crítico e competentes a nível profissional de acordo com o perfil específico de cada curso de formação estabelecido pela ANQEP, mas também cidadãos educados, atentos ao próximo, disciplinados, assertivos e respeitadores das leis civis, éticas e morais. Em suma, a missão da Escola Técnica e Profissional de Mafra é formar pessoas e profissionais qualificados nas diversas competências técnicas e sociais.

Visão

Pretendemos que a Escola Técnica e Profissional de Mafra seja reconhecida como uma escola profissional de referência a nível regional e nacional.

Objetivos Estratégicos:

- OE1 – Alcançar uma posição de referência, ao nível local, na formação integral de qualidade e excelência e obter o devido reconhecimento por parte dos alunos no âmbito do ensino profissional;
- OE2 - Promover a satisfação do tecido empresarial/parceiros;
- OE3 - Consolidar os índices de empregabilidade dos alunos.

1.5 Descrever sucintamente a estrutura orgânica da instituição e os cargos a ela associados.

A estrutura pedagógica, bem como cargos a ela associados, da ETPM é a que a seguir se apresenta:

- Direção Pedagógica;
- Conselho Pedagógico;
- Coordenadores de Curso;
- Diretores de Turma;
- Responsável da Qualidade;

- Coordenador do Secretariado de Exames e Provas;
- Responsável pelo Departamento de Comunicação;
- Coordenadores da Formação;
- Coordenadores e Técnicos do Centro Qualifica;
- Coordenador do Plano Anual de Atividades;
- Chefe de pessoal docente e não docente;
- Equipa de Melhoria Contínua.

A Direção Pedagógica é responsável pela gestão pedagógica da escola, orienta e supervisiona as atividades desenvolvidas em conjunto com os respetivos responsáveis nomeados e disponibiliza todos os recursos necessários à boa realização e concretização.

O conselho pedagógico é uma estrutura de apoio à direção pedagógica, sendo, portanto, um órgão de natureza consultiva, tendente à coordenação, planeamento, acompanhamento e apresentação de sugestões relativamente às atividades de formação a desenvolver.

Os Serviços Administrativos são compostos por dois funcionários, que garantem o bom funcionamento dos serviços em geral, incluindo o atendimento ao público, e dependem hierarquicamente da Direção Pedagógica.

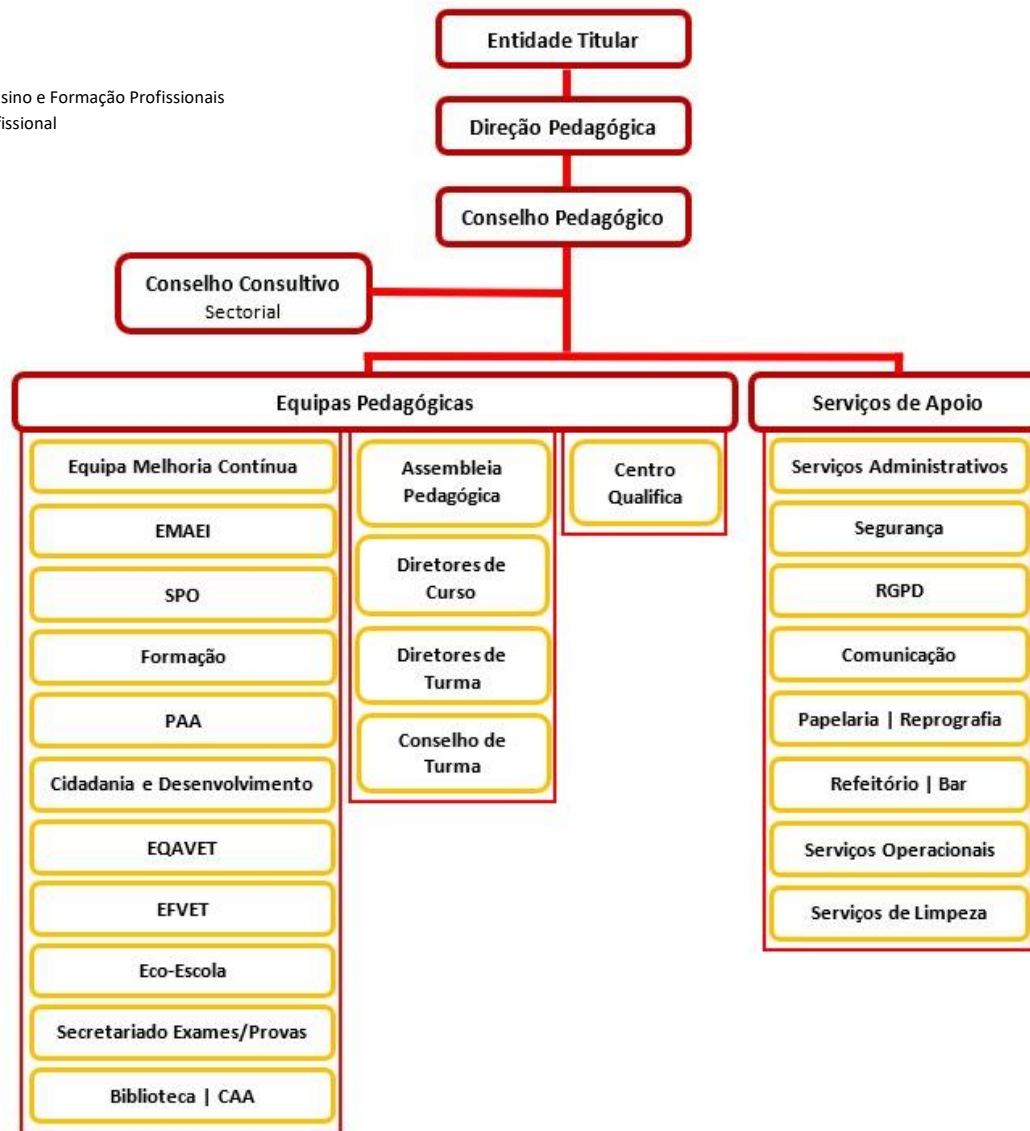
A Assembleia Pedagógica da Escola, completa pela Direção Pedagógica e Corpo Docente, corresponde ao órgão de coordenação e orientação educativa da escola, com destaque ao acompanhamento dos alunos e da formação inicial e contínua do pessoal docente.

Os Serviços de Psicologia e Orientação (SPO) contam com o apoio de uma psicóloga e visam realizar atividades individuais e em grupo, ao nível do apoio psicopedagógico e da orientação vocacional. Articulado, minuciosamente, com a Direção Pedagógica, o objetivo deste serviço é também promover a comunicação com a própria Instituição bem como a comunidade envolvente, outros serviços e agentes.

De forma esquemática, apresentamos em seguida a estrutura pedagógica da nossa escola, bem como os cargos a ela associados:

Glossário:

- EMAEI – Equipa Multidisciplinar de Apoio à Educação Inclusiva
- SPO – Serviço de Psicologia e Orientação
- PAA – Plano Anual de Atividades
- EQAVET – Quadro de Reverência Europeu de Garantia para o Ensino e Formação Profissionais
- EFVET – Fórum Europeu de Educação e Formação Técnica e Profissional
- CAA – Centro de Apoio às Aprendizagens
- RGPD – Regulamento Geral sobre a Proteção de Dados



1.6 Preencher a tabela infra, indicando toda a oferta formativa de nível 4 para jovens, à data da elaboração do relatório e nos dois anos letivos anteriores.

Tipologia do curso	Designação do curso	N.º de Turmas/Grupos de Formação N.º de Alunos (Totais por curso, em cada ano letivo) *					
		21 /22		22/23		23/24	
		N.º T/GF	N.º AL	N.º T/GF	N.º AL	N.º T/GF	N.º AL
Profissional	Técnico de Eletrónica, Automação e Computadores.	3	54	3	55	3	52
Profissional	Técnico de Apoio à Infância.	1	17	0	0	0	0
Profissional	Técnico de Ação Educativa	2	32	3	46	3	37
Profissional	Técnico de Comunicação, Marketing, Relações Públicas e Publicidade.	3	62	3	61	3	64
Profissional	Técnico de Gestão de Equipamentos Informáticos.	3	62	3	56	3	54
Profissional	Técnico de Mecatrónica.	3	63	3	63	3	57
Profissional	Técnico de Massagem, Estética e Bem-Estar	3	54	3	58	3	56
Profissional	Técnico de Cozinha e Pastelaria	3	54	3	55	3	54

Profissional	Técnico de Organização de Eventos	1	11	0	0	0	0
Profissional	Técnico/a de Apoio à Gestão Desportiva	1	14	2	41	4	62
Profissional	Técnico/a de Auxiliar de Farmácia	1	13	1	13	1	11
Profissional	Técnico/a de Eletrotecnicia	1	7	2	21	2	24

* Se aplicável, incluir a oferta noutras unidades orgânicas, para além da sede

1.7 Identificar os documentos orientadores da instituição e relatórios relevantes para a garantia da qualidade e indicar as respetivas ligações eletrónicas.

- Documento Base
- Plano de Ação
- Relatório do Operador
- Relatório de Progresso Anual 2020/2021
- Relatório de Progresso Anual 2021/2022
- Projeto Educativo
- Regulamento Interno
- Código de Conduta
- Plano Anual de Atividades

Todos os documentos mencionados estão disponíveis em: <https://www.etpm.pt/eqavet> e <https://www.etpm.pt/documentosorientadores>.

1.8 Preencher a situação aplicável sobre o último resultado do processo de verificação de conformidade EQAVET do sistema de garantia da qualidade.

(trancar a data relativa à situação não aplicável)

- Selo EQAVET, atribuído em 26/11/2020.

1.9 Apresentar uma súmula das recomendações constantes do relatório final relativo à última visita de verificação de conformidade EQAVET e das evidências do seu cumprimento.

De acordo com a verificação realizada, foram consideradas as seguintes recomendações para a melhoria do processo de garantia de qualidade da Escola Técnica e Profissional de Mafra, para as quais elencamos as ações realizadas e respetivas evidências¹.

1. Manter e, se possível, aumentar as iniciativas de promoção da escola no exterior;

- A ETPM manteve as iniciativas de promoção da escola no exterior, conservando as parcerias anteriores, procurando sempre novas ações de promoção no exterior. Assim sendo, participámos em atividades anuais como: *Há Festa no Parque* - iniciativa promovida pela Câmara Municipal de Mafra no contexto do Dia da Criança. Neste evento os nossos alunos conceberam e dinamizaram atividades diversas e jogos tradicionais destinados a miúdos e graúdos.
- Mantivemos o nosso Conselho Consultivo como um dos momentos mais importantes para envolver todos os *stakeholders* da ETPM num único espaço de apresentação de indicadores, de reflexão sobre os mesmos e de ouvir propostas sobre a oferta formativa adequada para o Concelho de Mafra. Este evento foi realizado com a parceria da Câmara Municipal, na Tapada Nacional de Mafra. Além disso, importa mencionar que o nosso curso Técnico de Cozinha e Pastelaria prestou serviços de confeção e serviço de *Coffee Break* e que o Curso Técnico de Comunicação, Marketing, Relações Públicas e Publicidade garantiu a receção e boas-vindas de todos os presentes.
- O Curso Técnico de Cozinha e Pastelaria manteve e alargou a prestação de serviços prestados na Escola das Armas durante todo o ano letivo, através de atividades de serviços e confeções.
- O Curso Técnico de Cozinha e Pastelaria participou também no concurso *da Tarte de limão no Arraial do Limão, em Mafra*. A ETPM realizou igualmente neste evento um Workshop do Limão em parceria com a Associação dos Amigos de Mafra e com a Junta de Freguesia.
- Aquando da Feira das profissões de Mafra, alunos da ETPM realizaram demonstrações ao vivo de *Cake Design*, Confeção de Sushi e de várias técnicas de massagem, recorrendo a exercícios práticos com o público.
- O Curso Técnico de Comunicação, Marketing, Relações Públicas e Publicidade manteve a participação no concurso interescolar *DIA D – Your Day, Your Design*, na Escola Profissional Vasconcellos Lebre, na Mealhada.
- A ETPM realizou um Workshop de confeção de iguarias de Maçã Reineta em Fontanelas, em parceria com a Associação para o Desenvolvimento Sustentável da Região Saloia - A2S.

¹ As evidências do cumprimento das recomendações constantes do relatório final relativo à última visita de verificação de conformidade EQAVET encontram-se no Plano Anual de Atividades da ETPM, bem como em todo o tipo de registos escritos oficiais, como atas de reunião, registo de presenças, entre outros. Além disso, nas redes sociais da ETPM podem ser encontradas mais evidências, nomeadamente em registo fotográfico e Vídeo.

- A ETPM colaborou na organização da *Corrida dos Sinos*, em Mafra, com a dinamização e apoio à organização da corrida e aos participantes por parte dos cursos Técnicos de Apoio à Gestão Desportiva e de Massagem de Estética e Bem-Estar.
- O Curso Técnico de Comunicação, Marketing, Relações Públicas e Publicidade realizou para a APERCIM - Associação Para a Educação e Reabilitação de Cidadãos Inadaptados de Mafra Roll-up Publicitário, Flyers, Logótipos e Folhetos para o projeto Mãos à Obra, um projeto para a integração de pessoas com limitações no mercado de trabalho.
- Mantivemos a já histórica parceria com a Junta de Freguesia de Mafra na atividade Decoração das *Montras de Natal*.
- Promovemos, em conjunto com a Comissões de Proteção de Crianças e Jovens de Mafra, a atividade *Laço Azul*: uma ação de sensibilização para a Prevenção dos Maus-Tratos Infantis;
- Mantivemos a participação no concurso da Assembleia Municipal Jovem, dinamizado pela Câmara Municipal de Mafra, uma iniciativa onde os jovens do Concelho de Mafra apresentam, debatem e aprovam propostas de recomendação aos órgãos municipais, contribuindo ativamente para construção de um território mais coeso, harmonioso e participado.
- O Curso Técnico de Cozinha e Pastelaria realizou serviços em parceria com a Câmara municipal de Loures, no evento Bucelas à Prova.
- A ETPM, através da participação do Curso Técnico de Massagem de Estética e Bem-Estar, realizou uma troca de saberes e experiências ao participar num intercâmbio com a INTEP - Escola Profissional da Figueira da Foz. Assim sendo, os nossos alunos viajaram até às instalações da INTEP, para posteriormente receberem em Mafra os alunos dessa mesma escola.
- Mantivemos a presença, através de elementos do corpo docente, no WebSummit Lisboa.
- A ETPM colaborou novamente com a Associação de Amigos em Marcha na dinamização do Arraial de Santos Populares em Mafra.
- Realizámos também, novamente, a atividade *Limpeza Costeira* pelas praias da Ericeira.
- A ETPM participou na Feira das Profissões 2023, organizada pela Câmara Municipal de Mafra.
- A ETPM marcou presença no evento Faz-te ao Curso | Feira de Cursos 2023, no Pavilhão Paz e Amizade, em Loures, e também na Feira de Educação e Formação da Amadora.
- A ETPM realizou Sessões de divulgação da oferta formativa nas escolas EB 2,3 Dr. Rui Grácio, em Montelavar, e na Escola Básica de Freiria, em Torres Vedras.
- O Curso Técnico de Comunicação, Marketing, Relações Públicas e Publicidade também realizou para a Associação Cultural Meleca *Backdrops*, folhetos, entre outros.
- O Curso Técnico de Cozinha e Pastelaria realizou um serviço de Porto de Honra para a Universidade europeia, num evento ambiental acerca da transformação de redes de pesca. Evento realizado no dia nacional do pescador.

- O Curso Técnico de Cozinha e Pastelaria realizou serviços de mesa na Casa do Povo de Mafra aquando da comemoração do seu aniversário. A Direção Pedagógica da ETPM garantiu a sua presença neste dia.
- O Curso Técnico de Eletrónica, Automação e Computadores, através da participação de alunos que concluíram os estudos no ano letivo 2021-2022, participou numa campanha de publicidade com o testemunho de dois alunos acerca da sua experiência na nossa escola e, especificamente, no seu curso.
- Uma participação que ainda não foi retomada desde a Pandemia é a atividade Oeste Infantil, que por não ter acontecido, naturalmente não participámos. No entanto, assim que retomada, faremos questão de estar novamente presentes.

2. Aumentar a quantidade de *stakeholders* externos regionais, nacionais e/ou internacionais e potenciar na comunicação a relação institucional com esse parceiro, de modo a aumentar a atratividade da Escola;

- A nossa escola continua envolvida em programas de acolhimento de alunos vindos de Países *PALOP*, algo que tem sido uma tendência crescente.
- O Curso Técnico de Gestão de Equipamentos Informáticos continua a ministrar formações na *Universidade Sénior de Mafra (USEMA)*.
- Mantém-se o Protocolo de Cooperação entre a ETPM e a Câmara Municipal de Mafra/ AESM (Academia de Ensino Superior de Mafra).
- Mantivemos a Parceria com o PLDS - MAFRA CONSIGO - Projeto Local de Desenvolvimento Social.
- Mantivemos a colaboração com a CPCJ de Mafra, através de ações de esclarecimento e sensibilização.
- Mantivemos e fortificámos a parceria com Escola das Armas. Importa mencionar que os nossos alunos recebem diplomas relativos às ações na Escola das Armas, bem como três dos nossos alunos receberam louvores públicos, numa sessão formal para o efeito, pelas competências demonstradas.
- Estabelecemos uma parceria com a APERCIM - Associação Para a Educação e Reabilitação de Cidadãos Inadaptados de Mafra
- Mantivemos e fortificámos a parceria com a Associação cultural Meleca – Associação Cultural sediada na Ericeira.

3. Envolver a escola em projetos de mobilidade internacional;

- A ETPM tem acolhido vários alunos vindos de países *PALOP*, desde São Tomé e Príncipe ou Angola, proporcionando-lhes inclusive uma residência de estudantes, alimentação e outros cuidados.
- A escola realizou duas candidaturas ao Programa Erasmus+, tendo a segunda sido aceite para o ano letivo 2023-2024. Assim sendo, os nossos alunos irão fazer a sua Formação em Contexto de Trabalho, durante 85 dias, em Espanha. Acreditamos que este será um grande passo para a afirmação da nossa escola na educação e formação internacional e europeia.

4. Aumentar a relação entre os docentes e Stakeholders e os “players” da região;

- Nas Provas de Aptidão Profissional, a ETPM teve o prazer de ver aceite o seu convite para fazerem parte do júri vários “players” da região, entre eles: Rui Passo – Vice-Presidente do Clube Sport Lisboa e Benfica -, o Sargento-Ajudante Ramos, o Tenente-Coronel Leandro e o Sargento-Ajudante Carneiro – representantes da Escola das Armas -, o Chef de Cozinha David Joudar, Diogo casaleiro, Nelson Félix e Nuno Branco - representantes da Câmara Municipal de Mafra -, vários membros do PLDS - MAFRA CONSIGO, e inúmeros *stakeholders* externos, nomeadamente parceiros de Formação em Contexto de Trabalho como: Helena Sebroso, Rodrigo Costa (Zeugma), Ana Batalha (Autofrades), Pedro Teixeira (Fapil), José Teixeira (PNP Tech/Smartstain/Feerica), Dário Franco (DarioSmartsolutions), Andreia Cabrita (Sports Partner) Liliana Sofia Ribeiro Salvador (Safety Águeda) e Fernando Barros (ITGEST).
- O Conselho Consultivo como um dos momentos mais importantes para envolver todos os *stakeholders* da ETPM num único espaço de apresentação de indicadores, de reflexão sobre os mesmos e de ouvir propostas sobre a oferta formativa adequada para o Concelho de Mafra. Estiveram no Conselho Consultivo representantes dos Diretores de Turma, Diretores de Curso, responsável EQAVET, responsável Eco-escolas e responsável EfVET.

5. Cooperar com e entre instituições EPF da região e nacionais – cooperação em rede;

- Foi mantida a parceria entre a ETPM e a Universidade Sénior de Mafra (USEMA).
- Foi mantido o Protocolo de Cooperação com a Câmara Municipal de Mafra/ AESM (Academia de Ensino Superior de Mafra).
- Mantivemos a presença anual na Escola Profissional Vasconcellos Lebre da Mealhada.
- A ETPM realizou um protocolo de intercâmbio com a INTEP - Escola Profissional da Figueira da Foz.
- Articulámos sessões de divulgação da oferta formativa nas escolas EB 2,3 Dr. Rui Grácio, em Montelavar, e na Escola Básica de Freiria, em Torres Vedras.

6. Manter e, se possível, aumentar a participação da escola na comunidade;

- No dia 17 de maio de 2023 decorreu a atividade de Limpeza Costeira nas praias da Ericeira, que contaram com a participação de professores e da turma do Curso Técnico de Cozinha e Pastelaria. Esta é uma atividade anual promovida pela disciplina de Cidadania e Desenvolvimento e pelo Programa Eco-escolas.
- Participámos novamente no concurso da Assembleia Municipal Jovem, em parceira com a Câmara Municipal de Mafra.
- A ETPM manteve as iniciativas de promoção da escola no exterior, dinamizando atividades de pinturas faciais, experiências científicas com vulcões e jogos tradicionais no evento *Há Festa no Parque* - iniciativa promovida pela Câmara Municipal de Mafra no contexto do Dia da Criança. Os nossos alunos receberam inúmeras crianças e pais no Parque Desportivo de Mafra, num evento de grande dimensão, contribuindo para um ambiente de estimulação da curiosidade, de aprendizagem prática e de muito divertimento.

- Colaborámos, novamente, em conjunto com a Junta de Freguesia na atividade Decoração das *Montras de Natal* de Mafra. Neste contexto, alunos e professores da nossa escola realizaram materiais para decorarem montras de lojas da freguesia.
- A ETPM realizou um Workshop do Limão em parceria com a Associação dos Amigos de Mafra e com a Junta de Freguesia.
- A ETPM colaborou no Workshop de confeção de iguarias de Maçã Reineta em Fontanelas.
- O Curso Técnico de Comunicação, Marketing, Relações Públicas e Publicidade realizou para a APERCIM - Associação Para a Educação e Reabilitação de Cidadãos Inadaptados de Mafra Roll-up Publicitário, Flyers, Logótipos e Folhetos para o projeto Mãos à Obra, um projeto para a integração de pessoas com limitações no mercado de trabalho.
- O Curso Técnico de Comunicação, Marketing, Relações Públicas e Publicidade também realizou para a Associação Cultural Meleca *Backdrops*, folhetos, entre outros. Esta é uma associação cultural sediada na Ericeira.
- A ETPM colaborou na organização da *Corrida dos Sinos*, em Mafra, com a dinamização e apoio à organização da corrida e aos participantes por parte dos cursos Técnicos de Apoio à Gestão Desportiva, de Massagem de Estética e Bem-Estar.
- A ETPM participou numa ação de solidariedade: Recolha de bens para cabazes solidários a distribuir pela Associação Vida e Paz e pelo Grupo de Milharado de Apoio aos Sem Abrigo (GMSA).

7. Fazer maior uso das plataformas digitais, aumentado os canais de comunicação interna e externa;

- A ETPM manteve a criação de contas Google que permitem o acesso dos nossos alunos e professores às plataformas *Google Classroom* e *Google Meets*. Assim, todos os contactos institucionais são realizados, tanto por alunos como por professores, via e-mail institucional.
- A nossa escola dispõe de uma estrutura central de gestão de discos partilhados, com toda a documentação institucional organizada em formato digital.
- No seguimento do ponto anterior, é prática comum fazer-se um preenchimento de ficheiros institucionais partilhados em preenchimento online. Isto permite que os ficheiros não tenham de ser descarregados, o que, portanto, é mais prático e útil.
- Foram criados Grupos Google e associados a estes e-mails institucionais como: dp@etpm.pt , dc@etpm.pt , dt@etpm.pt , mc@etpm.pt , horarios@etpm.pt , secretaria@etpm.pt . Estes endereços remetem os e-mails recebidos para todos os intervenientes responsáveis pelo conhecimento ou dar seguimento à informação enviada. Assim sendo, não é necessário colocar cada email individualizado, pois todas as pessoas que fizerem parte desse departamento irão receber o e-mail. Isto permite uma melhoria na comunicação. Em relação aos endereços mencionados, correspondem, respetivamente, à Direção Pedagógica, aos Diretores de Curso, aos Diretores de Turma, à equipa de Melhoria Contínua, à equipa de horários e, por último, à equipa não docente dos serviços administrativos.

- Mantivemos a comunicação com os encarregados de educação através do Ecommunity, sítio online onde estes podem aceder às classificações dos educandos, acompanhar e justificar faltas, comunicar com o DT, entre outros.
- Mantivemos a prática de realizar a auscultação dos mais variados *Stakeholders* via Google Forms e introduzimos a prática de Formulários via eSchooling e eCommunity.
- A ETPM tem procurado igualmente proporcionar aos seus stakeholders internas formações relativas à plataforma eSchooling e Google Drive, duas plataformas essenciais ao funcionamento da nossa escola.
- A ETPM, através do seu departamento de Marketing, procedeu à atualização do site institucional, no sentido de este dispor de maior informação para todos os *Stakeholders* e comunidade envolvente, mas também no sentido de dar *feedback* acerca dos momentos de auscultação destes *Stakeholders*.

8. Dar maior visibilidade à oferta formativa;

- As Redes Sociais, Facebook e Instagram, e site da escola foram as plataformas digitais selecionadas para dar maior visibilidade à oferta formativa da Escola Técnica e Profissional de Mafra.
- A ETPM recorreu igualmente a publicidade na Rádio Orbital para divulgar a sua oferta formativa.
- Através da participação da escola em diferentes eventos e atividades ao longo do ano letivo, também foi possível divulgar a oferta formativa nesses momentos.
- A ETPM participou na Feira das Profissões 2023, organizada pela Câmara Municipal de Mafra, no sentido de informar os jovens do concelho sobre as saídas profissionais que os nossos cursos possibilitam.
- A ETPM marcou presença no evento Faz-te ao Curso | Feira de Cursos 2023, no Pavilhão Paz e Amizade, em Loures, e também na Feira de Educação e Formação da Amadora. Em ambos os casos, a ETPM conseguiu levar a sua oferta formativa a jovens que não são do concelho de Mafra.
- A ETPM realizou Sessões de divulgação da oferta formativa nas escolas EB 2,3 Dr. Rui Grácio, em Montelavar, e na Escola Básica de Freiria, em Torres Vedras, com o objetivo de informar os alunos desta escola acerca da sua oferta formativa relativa aos cursos profissionais (polos e sede).
- O Curso Técnico de Eletrónica, Automação e Computadores, através da participação de alunos que concluíram os estudos no ano letivo 2021-2022, participou numa campanha de publicidade com o testemunho de dois alunos acerca da sua experiência na nossa escola e, especificamente, no seu curso. A recolha do testemunho deu origem a um vídeo para as redes sociais da escola.

9. Continuar e aumentar a participação interdisciplinar entre os *Stakeholders* internos;

- Cada diretor de turma reuniu as Articulação Interdisciplinares no Ficheiro de Monitorização de Triénio EQAVET, no separador participações, no quadro “Articulação Interdisciplinar”. A elaboração deste documento resulta do diálogo entre os intervenientes do conselho de turma e cada ação de articulação é acompanhada de uma

planificação, bem como de um relatório escrito arquivados no Dossier Técnico-Pedagógico da turma. Além dos momentos de comunicação espontâneos do CT durante o ano letivo, em cada conselho de turma foi abordada e delineada a participação interdisciplinar.

10. Atribuir maior ênfase e incentivo à atitude empreendedora;

- Foram estabelecidas diretrizes para a realização das Provas de Aptidão Profissional (PAP), no sentido de estas conterem na sua essência ideias criativas e empreendedoras. Para além disso, a ETPM trabalhou com os *stakeholders* no sentido da Formação em Contexto de Trabalho (FCT) abarcar dinâmicas de aprendizagem relativamente ao empreendedorismo.
- A nossa escola marcou também presença no concurso Assembleia Municipal Jovem dinamizado pela Câmara Municipal de Mafra, uma iniciativa onde os jovens do Concelho de Mafra apresentam, debatem e aprovam propostas de recomendação aos órgãos municipais, contribuindo ativamente para construção de um território mais coeso, harmonioso e participado. Estas propostas devem ser criativas, apelativas e úteis, e caso efetivamente o sejam, poderão ser financiadas pela Câmara Municipal.
- Os nossos alunos marcaram presença no evento 2 Build on Road: Do desporto ao mundo corporativo. O evento contou com a participação da apresentadora da TVI/CNN Sofia Oliveira, do comentador da CMTV Marco Pina, do ator Nuno Janeiro, do jornalista Rui Miguel Mendonça, do treinador do Clube Desportivo de Mafra Ricardo Sousa, do ator Jorge Mourato, do ciclista e bicampeão da Volta a Portugal Amaro Antunes, da apresentadora Mónica Jardim e dos CEO Igor Brito e André Manz.
- Os nossos alunos participaram no evento Geração M - encontro de jovens munícipes – promovido pela Câmara Municipal de Mafra. Foram abordados temas como o Ensino Superior em Mafra, a empregabilidade jovem, ideias sustentáveis para o desenvolvimento da juventude em Mafra, entre outros.
- O Projeto Local de Desenvolvimento Social (PLDS) - MAFRA CONSIGO realizou sessões com turmas de 12.º ano acerca da integração no mercado de trabalho.
- Foi planificada uma visita ao Espaço Go de Mafra – um espaço em Mafra destinado aos jovens do concelho que disponibiliza múltiplas valências que promovem a partilha, convívio, informação e formação. No entanto, o espaço esteve em obras, pelo que não foi possível efetivar-se a visita. Importa mencionar que os nossos alunos, no ano letivo anterior, aquando da iniciativa *Youth Goals*, sugeriram que a Câmara Municipal realizasse obras no espaço, com vista à integração de jovens com mobilidade reduzida.

11. Divulgar os resultados dos inquéritos por parte dos *stakeholders*;

- Os resultados dos inquéritos aplicados foram divulgados aos *stakeholders* internos da Escola Técnica e Profissional de Mafra em Assembleia Pedagógica.
- Foram disponibilizados igualmente os resultados dos inquéritos no site oficial da nossa escola.

- Além disso, foram divulgados estes resultados nas mais diversas reuniões: com delegados e subdelegados, no Conselho Consultivo e nas reuniões com de início de ano letivo com os Encarregados de Educação dos 11.º e 12.º anos.

12. Criar e implementar um plano de comunicação;

- Foi criada a Equipa de Melhoria Contínua, que reúne uma vez por semana. Esta equipa é constituída pela Direção Pedagógica, pelo docente responsável pela Qualidade/EQAVET, dois docentes (Diretores de Turma ou Curso), um não docente e outros elementos convidados (sempre que forem convocados pela Direção). À Equipa de Melhoria Contínua (EMC) compete: promover e garantir o processo de autoavaliação da organização; preparar, motivar e incentivar todos os recursos humanos para o compromisso com o sistema de Garantia da Qualidade alinhado com o EQAVET; garantir a qualidade dos serviços, de forma a satisfazer as necessidades das partes interessadas; e otimizar a eficiência no funcionamento da organização.
- Foram criados Grupos Google e associados a estes e-mails institucionais como: dp@etpm.pt , dc@etpm.pt , dt@etpm.pt , mc@etpm.pt , horarios@etpm.pt , secretaria@etpm.pt . Estes endereços remetem os e-mails recebidos para todos os intervenientes responsáveis pelo conhecimento ou dar seguimento à informação enviada. Assim sendo, não é necessário colocar cada email individualizado, pois todas as pessoas que fizerem parte desse departamento irão receber o e-mail. Isto permite uma melhoria na comunicação. Em relação aos endereços mencionados, correspondem, respetivamente, à Direção Pedagógica, aos Diretores de Curso, aos Diretores de Turma, à equipa de Melhoria Contínua, à equipa de horários e, por último, à equipa não docente dos serviços administrativos.
- A ETPM manteve a criação de contas Google que permitem o acesso dos nossos alunos e professores às plataformas *Google Classroom* e *Google Meets*. Assim, todos os contactos institucionais são realizados, tanto por alunos como por professores, via e-mail institucional.
- A nossa escola dispõe de uma estrutura central de gestão de discos partilhados, com toda a documentação institucional organizada em formato digital.
- Realizámos ações de captação de alunos através de meios *offline*, como *outdoors* e *flyers*, de meios digitais como redes sociais e *google ads*. Quanto às ações de fidelização, passam sobretudo pelas ações que vamos desenvolvendo com os vários parceiros, ao longo do ano e ainda o calendário de conversação que colocamos em prática no decorrer do ano letivo.
- Foram consideradas e estabelecidas melhorias no plano de comunicação ETPM, destacando-se a necessidade de dar maior *Feedback* aos diversos *Stakeholders* acerca das melhorias implementadas em cada ano letivo, resultadas da voz ativa de todos os *Stakeholders*.

13. Incrementar a participação ativa e pró-ativa dos *stakeholders* internos.

- A ETPM realizou uma ação de *Team-Building* no dia 14 de abril de 2023, no Parque Rural do Tambor. Esta ação de *Team-Building* foi sugerida pela Equipa de Melhoria Contínua, mas planeada em conjunto com os docentes, não docentes e Centro Qualifica.

- A Equipa de Melhoria Contínua convidou ao longo do ano letivo diferentes *Stakeholders Internos* para fazerem a sua voz ser ouvida e serem uma fonte de melhoria na escola e na comunidade.
- Todos os docentes e não docentes foram auscultados no sentido de revelarem as necessidades de formação anual.
- Foram realizados inquéritos de expectativas aos alunos que integram o 10.º ano na nossa escola e Inquéritos de satisfação *aos stakeholders internos e externos*.
- A Direção Pedagógica realizou reuniões ao longo do ano letivo com os delegados e subdelegados de todas as turmas.

II. Balanço dos resultados dos indicadores EQAVET selecionados, de outros em uso e da aferição dos descritores EQAVET/práticas de gestão (análise contextualizada dos resultados alcançados, no ano em avaliação, face às metas de médio e curto prazo estabelecidas)

Objetivo Estratégico	Indicador EQAVET	Descrição de Indicador	2017/2020
1	4	Taxa de Conclusão	Os Cursos atingiram os valores esperados com uma taxa de conclusão de 62.3%.
	5	Taxa de Colocação em programas de EFP	A taxa de colocação está nos 56.33%.
	5.1	Taxa de Colocação no ano de conclusão do curso	A taxa de colocação é de 27.05%. (ref. 30%)
	5.2	Taxa de Colocação um ano após a conclusão do Curso	A taxa de colocação é de 49.37%. (ref. 50%)
	5.3	Taxa de Colocação dois anos após a conclusão do Curso	A taxa de colocação é de 68.79%. (ref. 70%)
	5.4	Taxa de Colocação três anos após a conclusão do Curso	A taxa de colocação é de 79.80%. (ref. 90%)
	12	Taxa de Transição (TT) = n.º de alunos que transitam/ n.º total de alunos x100	A taxa de transição foi de 95%. (ref. 85%)
2	13	N.º de atividades de âmbito solidário (de iniciativa da escola ou em	Foram realizadas três atividades de âmbito solidário: Limpeza Costeira, Laço

		associação com outras entidades	Azul e Recolha de bens para cabazes solidários.
	14	N.º de atividades dinamizadas para pais/encarregados de educação (ou com possibilidade de participação)	Foram realizadas três atividades dinamizadas para pais/encarregados de educação: Provas de Aptidão Profissional, Páscoa em Família e Recolha de bens para cabazes solidários.
	15	N.º de atividades dinamizadas com a possibilidade de participação da comunidade	Foram dinamizadas cinco atividades com a possibilidade de participação da comunidade: Provas de Aptidão Profissional, dois workshops, a Participação com a Associação de Amigos em Marcha no Arraial de Santos Populares e atividade Há Festa no Parque.
	17	Média dos níveis de satisfação dos pais/EE	As respostas aos inquéritos apresentam uma percentagem de satisfação de 68%.
	18	Média dos níveis de satisfação dos alunos	As respostas aos inquéritos apresentam uma percentagem de satisfação de 60%.
3	6a	% de alunos/formandos que completam um Curso de EFP e que trabalham em profissões similares	A percentagem encontra-se nos 19.66%.

III. Melhorias a introduzir na gestão da oferta de EFP face ao balanço apresentado no ponto II

3.1. Identificação das áreas de melhoria, objetivos e metas a alcançar (inserir/eliminar/formatar tanto quanto necessário)

Área de Melhoria	Descrição da Área de Melhoria	Objetivo	Descrição do objetivo e metas a alcançar (quando disponível, indicar o ponto de partida)
AM1	Participação dos <i>stakeholders</i> na construção duma visão partilhada dos objetivos/metás	O1	Aumentar a participação dos <i>stakeholders</i> na construção duma visão partilhada dos objetivos/metás. Meta: aumentar em 10%.
		O2	Aumentar a participação dos alunos. Meta: aumentar em 15%.
		O3	Aumentar a participação dos Encarregados de Educação. Meta: aumentar em 10%.
AM2	Cooperação com as empresas	O4	Agilizar e sistematizar a cooperação com as empresas. Meta: aumentar em 10%.
		O5	Incentivar a constituição de fóruns. Meta: aumentar em 10%.
		O6	Realizar Conselhos Consultivos gerais e setoriais. Meta: número igual ou superior a um por ano letivo.
AM3	Mecanismos de alerta e implementação do Plano de Ação	O6	Estabelecer mecanismos de alerta que permitam a implementação atempada do Plano de Ação. Meta: aumentar em 10%.
		O7	Criar guiões anuais de orientação para cada <i>stakeholder</i> apoiados nos Planos de Ação e de Melhoria.

			Meta: aumentar em 10%.
		08	Responsabilizar cada <i>stakeholder</i> pela vigilância e registo dos respetivos mecanismos de alerta. Manter ou aumentar o número de reuniões com os <i>stakeholder</i> em períodos semanais, quinzenais, mensais ou trimestrais consoante a natureza do <i>stakeholder</i> .

3.2. Identificação das ações a desenvolver e sua calendarização (inserir/eliminar/formatar tanto quanto necessário)

Área de Melhoria	Ação	Descrição da Ação a desenvolver	Data Início (mês/ano)	Data Conclusão (mês/ano)
AM1	A1	Disponibilizar maior número de informação em forma de <i>feedback</i> aos stakeholders internos e externos.	01-09-2023	31-08-2024
	A2	Proporcionar maior número de momentos para os stakeholders externos poderem dinamizar atividades nas nossas instalações ao longo do ano letivo.	01-09-2023	31-08-2024
	A3	Constituir e reconhecer a União de Estudantes da ETPM	01-09-2023	04-12-2023
AM2	A4	Sistematizar o registo da comunicação com as empresas, bem como obter maior número de respostas aos inquéritos de satisfação.	01-09-2023	31-07-2024
	A5	Garantir maior número de presenças de cada um dos orientadores de FCT nas instalações das empresas de formação.	01-09-2023	31-07-2024
	A6	Aumentar o número de empresas que queiram instituir-se como <i>stakeholders</i> externos. Aumentar o número de empresas que queiram instituir-se como <i>stakeholders</i> externos.	01-09-2023	31-07-2024
	A7	Agendar Conselhos Consultivos gerais e setoriais.	01-09-2023	01-02-2024

AM3	A7	Construção de guiões anuais de orientação para cada <i>stakeholder</i> .	01-09-2023	31-07-2024
	A8	Identificar claramente os mecanismos de alerta e de ação para cada <i>stakeholder</i> .	01-09-2023	31-07-2024

IV. Reflexão sobre a aplicação do ciclo de garantia e melhoria da qualidade e a participação dos *stakeholders* internos e externos na melhoria contínua da oferta de EFP

A Escola Profissional Técnica e Profissional de Mafra procedeu à análise detalhada dos seus dados estatísticos anuais, com o intuito de identificar áreas que carecem de melhoria e implementar estratégias para potenciar os aspetos positivos, com vista a atingir os nossos objetivos estratégicos. Esta iniciativa reflete o compromisso da instituição em proporcionar uma educação de elevada qualidade e promover o desenvolvimento integral dos seus alunos.

Durante o processo de avaliação, foram examinados indicadores, tais como taxas de aprovação, taxas de conclusão nos cursos, a taxa de empregabilidade, a taxa de participação em atividades relacionadas com os cursos, o feedback dos *Stakeholders* internos e externos, num prisma de satisfação e sugestões de melhoria. Os resultados, apesar de evidenciarem muitos aspetos positivos, também permitiram identificar áreas que podem ser reforçadas para elevar ainda mais a qualidade do ensino oferecido.

Com base nestas análises, a Escola Profissional de Mafra desenvolveu um plano abrangente de melhoria, com a criação de uma Equipa de Melhoria Contínua, visando direcionar esforços específicos para as áreas identificadas como menos positivas, mas também para garantir que os aspetos que nos tornam uma escola com um ensino de qualidade não perdem relevância e rigor. Neste contexto, a Equipa de Melhoria Contínua dispõe de indicadores próprios (KPI) relativos às ações de melhorias implementadas.

Assim, a instituição e o grupo em que a escola se insere estão a investir em formações contínuas para o corpo docente, visando aprimorar as práticas pedagógicas e adotar métodos inovadores que promovam uma aprendizagem mais eficaz. Esta atualização constante do corpo docente é vista como um fator crucial para garantir que a escola esteja alinhada com as melhores práticas educacionais e as exigências em constante evolução do mercado de trabalho. Todas as formações são comunicadas ao corpo docente e não docente via e-mail, com todas as orientações para a inscrição e realização – que pode ser presencial ou em regime *online*.

A Escola Técnica e Profissional de Mafra promoveu também iniciativas para incentivar a participação dos alunos em atividades extracurriculares, reconhecendo o papel fundamental que essas experiências desempenham no desenvolvimento das competências tecnológicas e na formação de cidadãos ativos e interessados.

Ao adotar uma abordagem proativa para analisar e melhorar continuamente os seus dados estatísticos, a ETPM reafirma o seu compromisso com a excelência educacional, proporcionando aos alunos um ambiente de aprendizagem dinâmico e preparando-os de forma abrangente para os desafios do futuro. Este processo de melhoria contínua reflete a visão da escola em ser uma referência regional e nacional no cenário educacional, promovendo um impacto positivo na formação de indivíduos capacitados, proativos e comprometidos com a sociedade.

Por último, afirmar que o futuro é entusiasmante e que o trabalho não está nunca terminado, pois a nossa escola enfrenta novos desafios e novas oportunidades para o ano letivo 2023-2024 e 2024-2025. A Escola Profissional de Mafra conseguiu atingir dois objetivos que marcarão um novo capítulo na sua trajetória educativa:

- Pela primeira vez na história da instituição recebemos a aprovação para participar no programa Erasmus+, um reconhecimento notável da qualidade do nosso ensino profissional que nos abre as portas a oportunidades internacionais enriquecedoras para alunos e professores a partir de janeiro de 2024.
- Para além disso, é com grande satisfação que recebemos a confirmação da mudança das instalações da nossa escola, em setembro de 2024, para um novo e moderno edifício, equipado com espaços mais amplos e mais recursos. Esta transição representa um investimento significativo no ambiente de aprendizagem dos nossos alunos, oferecendo espaços mais funcionais e adaptados às exigências da formação profissional contemporânea. O novo edifício não só irá dispor de salas de aula equipadas com tecnologia de ponta, mas também de laboratórios especializados, áreas de convívio e espaços ao ar livre que promoverão a interação e a criatividade dos nossos estudantes. Acreditamos que este ambiente propício à aprendizagem e à inovação contribuirá não apenas para o sucesso académico, mas também para o desenvolvimento integral dos nossos alunos, preparando-os para os desafios de um mercado de trabalho em constante evolução.

Estamos entusiasmados por iniciar esta nova fase na nossa jornada educativa e confiantes de que estas melhorias trarão benefícios duradouros para toda a comunidade escolar. Expressamos a nossa gratidão a todos os que tornaram possível a realização destes projetos e reafirmamos o nosso compromisso em continuar a oferecer uma educação profissional de excelência, abrindo horizontes para os nossos alunos explorarem o mundo e atingirem o seu pleno potencial.

Os Relatores

Cléon Santos; Filipe Raminhos.
(Direção Pedagógica)

Milton Lima
(Responsável da qualidade)

Mafra, 24 de novembro de 2023